



AUTOMATION

INSTALACJA I INFORMACJE

Wersja 16

1/05-2014 © Kopiowanie tego podręcznika bez
zgody firmy PC|SCHEMATIC jest zabronione.





INSTALACJA

W tym rozdziale przeczytasz:

- Instalacja	3
- Licencja sieciowa	12



INSTALACJA

WYMAGANIA SYSTEMOWE

Przed zainstalowaniem programu należy sprawdzić czy posiadamy komputer na wymaganą konfigurację. Jeżeli pracuje na nim system Windows, to prawdopodobnie program uda się zainstalować bez problemu. Minimalne wymagania zebrano w poniższej tabeli:

SKŁADNIK	WYMAGANIA
Procesor	Pentium 2 GHz (lub odpowiednik)
Dysk twardy	Dostępne 1GB wolnego miejsca
Pamięć operacyjna (RAM)	1 GB (4 GB dla Win VISTA, Win 7, Win 8)
Ekran (grafika)	1024x768 lub lepsza
System operacyjny	Windows Vista nowszy, 32 lub 64-bitowy

INSTALACJA

Jeżeli posiadasz doświadczenie z innymi aplikacjami Windows, instalacja programu nie będzie dla Ciebie problemem. Gdy brak Ci takiego doświadczenia, zapoznaj się z załączoną instrukcją instalacji. W przypadku wątpliwości skontaktuj się ze sprzedawcą.

Instalacja Automation

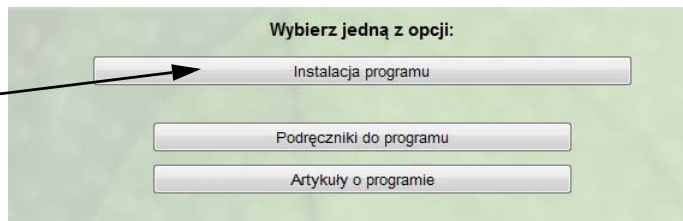
Przed rozpoczęciem instalacji, zamknij wszystkie uruchomione programy.



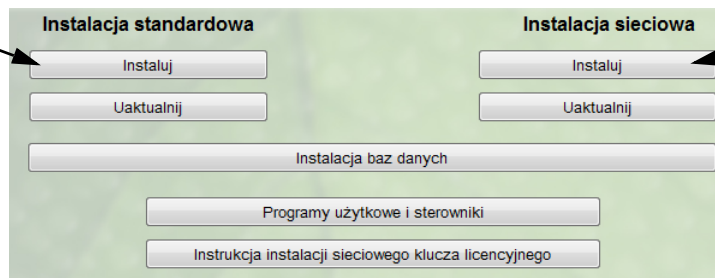
W celu zainstalowania programu **Automation**, wykonaj następujące czynności:

- 1) Włóż płytę instalacyjną CD z programem **Automation** do napędu CD-ROM. Po chwili ukaże się menu instalacyjne:
- 2) Kliknij **Instalacja programu**, a następnie **Instaluj** i postępuj zgodnie z instrukcją instalacji, aż program zostanie zainstalowany

Wybierz instalację programu *Automation*



Kliknij tu dla instalacji standardowej



Kliknij tu dla instalacji sieciowej



JEŻELI NIE POJAWI SIĘ MENU INSTALACYJNE

JEŻELI PO WŁOŻENIU PŁYTY DO NAPĘDU NIE POJAWI SIĘ AUTOMATYCZNIE MENU INSTALACYJNE PROGRAMU **AUTOMATION**, OTWÓRZ EKSPLOATOR WINDOWS, PRZEJDŹ DO NAPĘDU CD I KLIKNIJ DWUKROTNIE NA PLIK **CDMENU.EXE**.

SPOWODUJE TO URUCHOMIENIE MENU INSTALACYJNEGO I BĘDZIESZ MÓGŁ ROZPOCZĄĆ INSTALACJĘ PROGRAMU.

Instalacja Automation – wersja sieciowa

Automation może być współdzielony przez wielu użytkowników pracujących w sieci, po zainstalowaniu go najpierw na dysku sieciowym serwera. Program możesz zainstalować jako sieciowy niezależnie od tego, czy posiadasz klucz licencyjny lokalny czy sieciowy.

Zapoznaj się również z informacjami dotyczącymi instalacji sieciowego klucza licencyjnego w [Licencja sieciowa](#).

Sama instalacja wersji sieciowej przebiega tak samo, jak opisano powyżej z tą różnicą, że wybierasz **Instalację sieciową** zamiast standardowej.

Następnie wykonaj następujące operacje na każdym komputerze, na którym chcesz uruchamiać program:

- 1) Otwórz Eksplorator Windows
- 2) Otwórz folder **Pcscelcad** na dysku serwera, gdzie program został zainstalowany
- 3) Kliknij dwukrotnie na **setup.exe** i postępuj według instrukcji pojawiających się na ekranie.



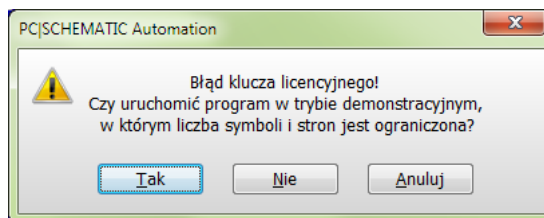
KONTROLA ADMINISTRATORA

PAMIĘTAJ, ŻE PROGRAM **AUTOMATION** POSIADA SPECJALNE OPCJE DLA ADMINISTROWANIA PROGRAMAMI ZAINSTALOWANYMI W SIECI.

URUCHOMIENIE PROGRAMU

W celu uruchomienia programu **Automation** wybierz: **Start => Programy => PCSCHEMATIC => Automation**.

Na ekranie może pojawić się okno z poniższym ostrzeżeniem, jak na rysunku:



Może ono oznaczać, że klucz zabezpieczający został źle umieszczony w porcie, nie zainstalowano sterowników klucza lub należy zmienić ustawienie klucza zabezpieczającego w programie. Zostało to opisane w dalszej części.

Pomimo tego ostrzeżenia możesz uruchomić program po kliknięciu na przycisk **Tak**, ale pamiętaj, że uruchomi się on wówczas w trybie demonstracyjnym.

OGRANICZENIA WERSJI DEMONSTRACYJNEJ

W wersji DEMO możesz zapamiętać projekt zawierający **nie więcej niż 10 stron, 40 symboli i nie więcej niż 200 punktów połączeń dla symboli** (w projekcie może być dowolna ilość symboli bez połączeń między symbolami).

Możesz otworzyć i wydrukować dowolny projekt, tworzyć symbole i formatki rysunkowe, pracować z bazą danych, testować wszystkie możliwości i polecenia programu.

Projekt utworzony w wersji demonstracyjnej (testowej) pozostanie tylko projektem demonstracyjnym.

Projekty utworzone w wersji demonstracyjnej **nie mogą** zostać dodane do projektów utworzonych w normalnym trybie.

Po umieszczeniu w komputerze klucza zabezpieczającego, pracę można kontynuować i zapamiętać projekty z dowolną ilością symboli. Należy jednak pamiętać, że projekt rozpoczęty w trybie demonstracyjnym nie może być łączony z innymi projektami.



INFORMACJA O OGRANICZENIACH W PROJEKCIE

GDY UŻYWASZ PROGRAMU **AUTOMATION** W WERSJI **FLEX, SMART** LUB **40 (DEMO)** – W PRAWYM DOLNYM ROGU EKRANU WYŚWIETLANA JEST DODATKOWA IKONA. KLIKNIĘCIE NA NIĄ POWODUJE WYŚWIETLENIE INFORMACJI O OGRANICZENIACH W PROJEKCIE.

Informacje o ograniczeniach
 Strony: pozostało 7 z 10 (użyto 3)
 Symbole: pozostało 40 z 40 (użyto 0)
 Punkty połączeń: pozostało 200 z 200 (użyto 0)





KLUCZ ZABEZPIECZAJĄCY (LICENCYJNY)



PRZECZYTAJ TEN ROZDZIAŁ, GDY PROGRAM STARTUJE TYLKO W TRYBIE DEMO

PONIŻSZY TEKST JEST ISTOTNY TYLKO WÓWCZAS, GDY PROGRAM ZGŁOSIŁ, ŻE MOŻNA PRACOWAĆ TYLKO W WERSJI DEMONSTRACYJNEJ (TESTOWEJ).

Jeżeli program startuje tylko w wersji demo, rozwiązanie problemu zależy od typu klucza licencyjnego w programie.

Klucze licencyjne w sieciach

Przy pracy w sieci możliwe są dwa rozwiązania:

- a) albo otrzymałeś jeden lub kilka **Sieciowych kluczy licencyjnych** podłączanych do portu drukarki lub portu USB komputera PC, który ma pełnić rolę *serwera licencji*
- b) albo otrzymałeś kilka **Lokalnych kluczy licencyjny**, zgodnie z ilością zakupionych licencji.

Praca programu jest taka sama, gdy pracuje on w sieci, jak i gdy pracuje samodzielnie. System klucza zabezpieczającego jest programem, który pracuje niezależnie od **Automation**. Jedyną kwestią jest rozstrzygnięcie, czy jest to licencja na klucz lokalny, czy jest to licencja sieciowa obejmująca całą sieć.

Klucz licencyjny lokalny (bez sieci)

Jeżeli nie pracujesz w sieci, otrzymałeś **Lokalny klucz licencyjny** (chyba, że zamówiłeś inny typ klucza).

Licencja lokalna

Jeżeli otrzymałeś lokalny klucz licencyjny i poprawnie umieściłeś go w porcie równoległym / USB, to nie powinno być problemów z rozpoczęciem pracy.



Jeżeli jednak problemy wystąpią to należy wykonać poniższe czynności:



WAŻNE DLA KLUCZY USB

NIE UMIESZCZAJ KLUCZA **USB** ZANIM NIE ZAINSTALUJESZ PROGRAMU **AUTOMATION** I STEROWNIKA **SENTINEL SYSTEM DRIVER**.

STEROWNIK **SENTINEL SYSTEM DRIVER** JEST INSTALOWANY AUTOMATYCZNIE PODCZAS INSTALACJI PROGRAMU **AUTOMATION**. (JEŻELI ODPOWIEDZIAŁEŚ **NIE** NA PYTANIE O INSTALACJĘ TEGO STEROWNIKA, PRZECZYTAJ [KLUCZ LICENCYJNY PRO LOKALNY – INSTALACJA STEROWNIKÓW KLUCZA](#)).

- 1) Sprawdź, czy klucz jest właściwie umieszczony w porcie drukarkowym komputera / porcie USB
- 2) Uruchom program **Automation**.
- 3) Wybierz **Ustawienia => System**.
- 4) W polu **Klucz licencyjny** powinna być wybrana opcja **Pro lokalny** lub **SuperPro lokalny**. Jeżeli tak nie jest, wybierz z listy odpowiedni rodzaj klucza i kliknij **OK**.
- 5) Pojawi się komunikat, że należy ponownie uruchomić program. Kliknij **OK**, żeby potwierdzić, a następnie **OK**, żeby zamknąć okno **Ustawienia**.
- 6) Zakończ pracę programu wybierając **Plik => Zakończ** i uruchom program ponownie.

Jeżeli w dalszym ciągu są problemy, skontaktuj się ze sprzedawcą.



JEDYNYM RYZYKIEM JEST TRYB DEMO

ZAUWAŻ, ŻE WYBRANIE NIEWŁAŚCIWEGO KLUCZA NIE SPOWODUJE ŻADNEJ SZKODY. JEDYNYM RYZYKIEM JEST TO, ŻE PROGRAM BĘDZIE PRACOWAŁ TYLKO W TRYBIE DEMONSTRACYJNYM (TESTOWYM).



Klucz licencyjny Pro lokalny – instalacja sterowników klucza

Jeżeli podczas instalacji wybrałeś odpowiedź **Nie** na pytanie o instalację **Sentinel system driver** i chcesz używać lokalny klucz licencyjny na swoim komputerze, musisz uruchomić dodatkowy program:

- 1) Włóż CD programu **Automation** do napędu CD-ROM.
- 2) Na ekranie pojawi się menu instalacyjne programu, wybierz kolejno: **Instalacja programu => Programy użytkowe i sterowniki**.
- 3) Następnie kliknij na **Sterownik klucza licencyjnego Sentinel System Driver**.
- 4) Kliknij **Koniec**, żeby opuścić menu instalacyjne.
- 5) Zrestartuj komputer po zakończeniu instalacji.

Jeżeli program dalej startuje w trybie demonstracyjnym, przeczytaj rozdział [Klucz zabezpieczający \(licencyjny\)](#).

Klucz z licencją sieciową

W przypadku klucza z licencją sieciową umieszczonego w serwerze, może również wystąpić problem pracy w trybie demo. Wówczas postępuj jak poniżej:

- 1) Uruchom **Automation**.
- 2) Wybierz **Ustawienia => System/Licencja**
- 3) Wybierz zakładkę **Licencja**

W polu **Klucz licencyjny** kliknij na strzałkę w dół i wybierz sieć, do której komputer jest podłączony. Jeżeli nie znasz typu sieci, wybierz **SuperPro Wszystkie sieci** co spowoduje, że program sam sprawdzi rodzaj sieci. Niedogodnością takiego ustawienia będzie dłuższy czas startu programu za każdym razem, gdy będzie on uruchamiany.



Po ustawieniu rodzaju licencji klucza kliknij **OK**, a następnie jeszcze raz **OK**, wybierz **Plik => Zakończ** i uruchom program ponownie.

Zobacz też [4. Konfiguracja programu](#).

Instalowanie klucza licencji sieciowej na serwerze

Jeżeli otrzymałeś sieciowy klucz licencyjny (licencję sieciową), który powinieneś zainstalować na komputerze, który ma pełnić rolę serwera licencji, zapoznaj się z rozdziałem [Licencja sieciowa](#).

W przypadku trudności skontaktuj się ze sprzedawcą.



LICENCJE WIRTUALNE

W przypadku używania klucza sieciowego, dostępna jest opcja licencji wirtualnych. Więcej przeczytasz w podręczniku do programu **Automation**.



LICENCJA SIECIOWA

W celu zainstalowania programu **Automation** w wersji z licencją sieciową, powinieneś:

- 1) Zainstalować program **lokalnie**, lub zainstalować program **sieciowo i wygenerować stacje robocze**.
- 2) Zainstalować **Serwer Licencji Sieciowych**.
- 3) Skonfigurować program **Automation**.



ZAWSZE INSTALUJ SERWER LICENCJI

PROGRAM **AUTOMATION** Z LICENCJĄ SIECIOWĄ POSIADA SIECIOWY KLUCZ ZABEZPIECZAJĄCY (LICENCYJNY). KLUCZ TEN WYMAGA ZAINSTALOWANIA SERWERA LICENCJI SIECIOWYCH NAWET WTEDY, GDY PRACUJESZ LOKALNIE (KLUCZ JEST DOŁĄCZONY DO KOMPUTERA, NA KTÓRYM ZAINSTALOWANY JEST PROGRAM - INSTALACJA LOKALNA KLUCZA SIECIOWEGO).

Program z licencją sieciową możesz zainstalować na dwa sposoby: lokalnie, lub sieciowo. W pierwszym przypadku wszystkie pliki programu znajdują się na lokalnym komputerze. W drugim przypadku pliki programu będą znajdować się na serwerze, a na stacji roboczej będą znajdować się tylko pliki INI, pozwalające na indywidualną konfigurację każdej stacji roboczej.

1. INSTALACJA LOKALNA PROGRAMU AUTOMATION Z LICENCJĄ SIECIOWĄ

Zainstaluj program z płyty CD, wybierając opcję **Instalacja programu => Instalacja Standardowa** (patrz: [Instalacja Automation](#)). Postępuj zgodnie ze wskazówkami instalatora, aż program zostanie zainstalowany.



Zainstaluj **Serwer Licencji Sieciowych** (patrz punkt 3), a następnie skonfiguruj program **Automation** (patrz punkt 4).

2. INSTALACJA SIECIOWA PROGRAMU AUTOMATION

Instalacja serwera

Zainstaluj program z płyty CD, wybierając opcję **Instalacja Serwera** (patrz: [Instalacja Automation – wersja sieciowa](#)). Postępuj zgodnie ze wskazówkami instalatora, aż program zostanie zainstalowany. Jeżeli program ma być używany w sieci, katalog programu musi zostać udostępniony innym użytkownikom sieci!



PROGRAM NIE BĘDZIE SIĘ URUCHAMIAŁ Z FOLDERU INSTALACJI SERWEROWEJ

JEŻELI PROGRAM MA BYĆ UŻYWANY RÓWNIEŻ NA KOMPUTERZE, NA KTÓRYM ZAINSTALOWANO PROGRAM JAKO INSTALACJĘ SERWEROWĄ, NALEŻY NA TYM KOMPUTERZE W ODRĘBNYM FOLDERZE WYGENEROWAĆ STACJĘ ROBOCZĄ.

PROGRAMU NIE BĘDZIE MOŻNA URUCHOMIĆ BEZPOŚREDNIO Z FOLDERU, W KTÓRYM ZOSTAŁ ZAINSTALOWANY JAKO INSTALACJA SERWEROWA.

Generowanie stacji roboczych

Na komputerze, na którym chcesz używać programu **Automation** przejdź do komputera, dysku i katalogu, w którym zainstalowany został program w wersji serwerowej - użyj opcji **Otoczenia sieciowego** w celu znalezienia komputera z instalacją programu.

Z katalogu programu **Automation** uruchom program **setup.exe**. Postępuj zgodnie z poleceniami instalatora i zainstaluj stację roboczą. Katalog stacji roboczej zawiera pliki ***.ini**, pozwalające dostosować każdą stację roboczą osobno do własnych potrzeb oraz łącze (link) do komputera (serwera), na którym znajdują się pliki programu.

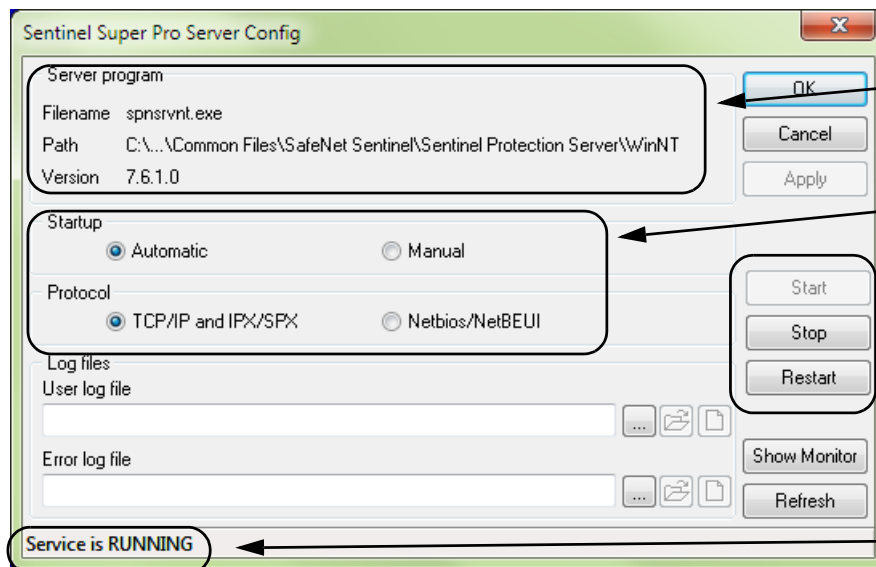


3. INSTALACJA SERWERA LICENCJI SIECIOWYCH

Z płyty CD wybierz opcję **Instalacja programu => Programy użytkowe i sterowniki => Serwer Licencji Sieciowych Superpro.**

Postępuj zgodnie ze wskazówkami, instalując sterowniki dla **Serwera Licencji Sieciowych**. Po zainstalowaniu serwer zostaje uruchomiony automatycznie. Możesz zmienić parametry jego pracy wybierając **Start => Programy => PCschematic => SuperPro => SuperPro Config.**

Pojawi się okno dialogowe:



Informacja o miejscu instalacji serwera licencji

Ustawienia trybu uruchomienia i obsługiwanych protokołów sieciowych

Uruchomienie, zatrzymanie i restart serwera

Wywołanie okna monitora licencji

Informacja, czy serwer pracuje, czy jest zatrzymany



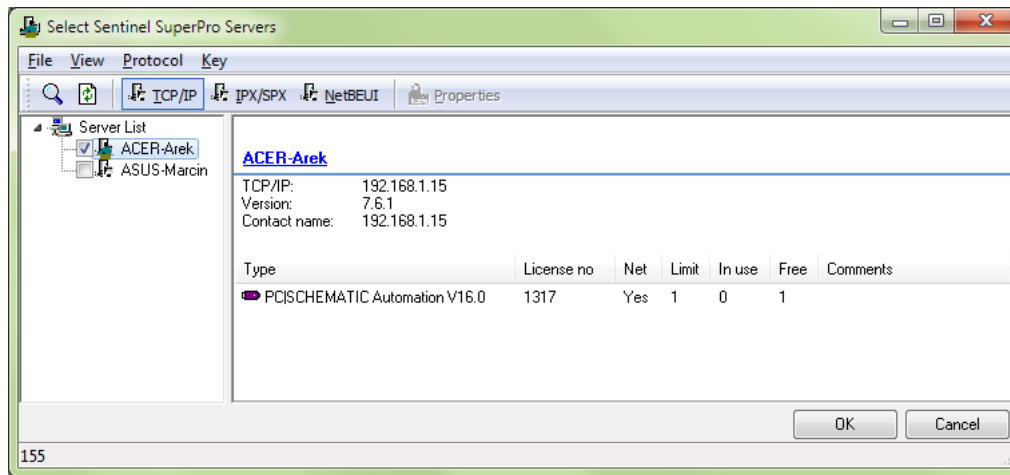
W tym oknie dialogowym możesz ustawić:

- tryb uruchamiania usługi serwera, **Startup: Automatic** (automatyczny - domyślny, zalecany) lub **Manual** (ręczny),
- obsługiwane protokoły **Protocol: TCP/IP and IPX/SPX** (domyślny) lub **Netbios/NetBEUI**.

Po wprowadzeniu zmian wciśnij przycisk **Apply (Zastosuj)**, który po wprowadzeniu zmian stanie się ponownie nieaktywny.

Przyciskami **Start** i **Stop** możesz zatrzymywać i uruchamiać serwer licencji.

Przycisk **Show Monitor** uruchamia monitor pokazujący dostępne **Serwery Licencji Sieciowych** w sieci oraz klucze licencyjne, które są obsługiwane przez te serwery:





Logi serwera

W opcji **Log files** możesz podać położenie i nazwę plików, w których serwer licencji będzie zapisywał informacje o swojej pracy:

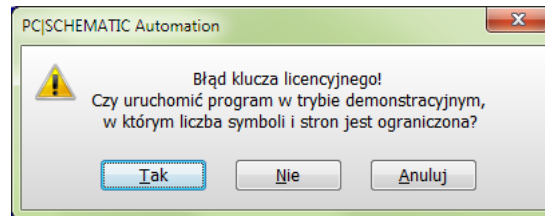
- a) **User log file** - zawiera informacje o pracy serwera licencji oraz logowaniach użytkowników,
- b) **Error log file** - zawiera informacje o błędach, które wystąpiły podczas pracy serwera lub logowań użytkowników.

Oba logi mogą być pomocne administratorom w celu analizy pracy serwera licencji i wykorzystania dostępnych licencji programu.

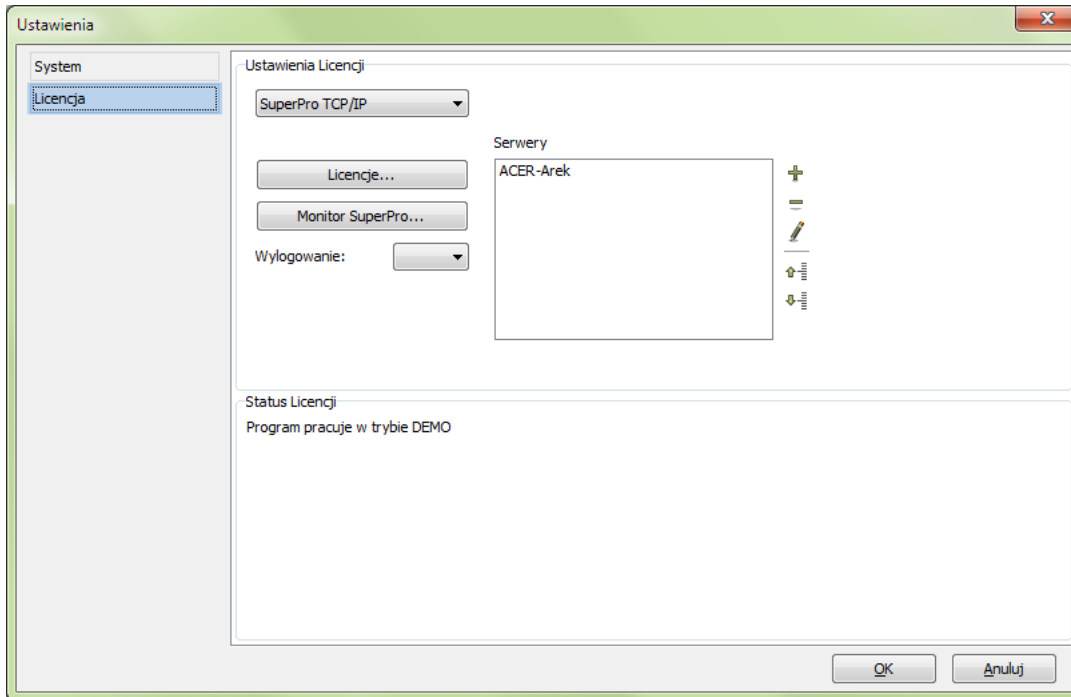
4. KONFIGURACJA PROGRAMU

Ostatnią czynnością jest uruchomienie programu i wybór wersji, która ma zostać uruchomiona.

Przy pierwszym uruchomieniu pojawi się informacja o braku klucza licencyjnego:

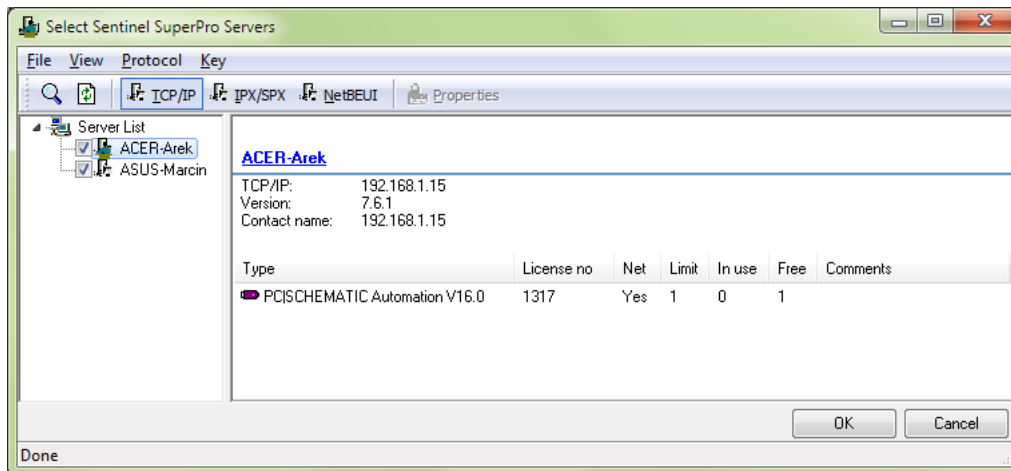


Należy odpowiedzieć **Tak** i uruchomić program w wersji demonstracyjnej. Następnie należy wybrać z menu **Ustawienia => System/Licencja**, wybrać zakładkę **Licencja** i ustawić odpowiedni rodzaj klucza licencyjnego:



Przy ustawieniach domyślnych Serwera Licencji należy ustawić rodzaj klucza **SuperPro TCP/IP**. Można wybrać również opcję **SuperPro wszystkie sieci**, ale to może wydłużyć uruchamianie programu (program będzie szukał serwera licencji korzystając ze wszystkich protokołów sieciowych).

Jeżeli w sieci jest kilka **Serwerów Licencji Sieciowych**, należy kliknąć na przycisk **Monitor SuperPro** i wybrać serwer (lub serwery), z którego licencji chcemy korzystać:



W opcji **Klucz licencyjny** należy wybrać rodzaj protokołu sieciowego, który jest używany przez serwer licencji. Można wybrać również opcję **SuperPro wszystkie sieci**, ale to może wydłużyć uruchamianie programu (program będzie szukał serwera licencji korzystając ze wszystkich protokołów).



INFORMACJE

Znajdziesz tu następujące informacje:

- Umowa licencyjna 20



UMOWA LICENCYJNA

1 kwietnia 2014r.

Postanowienia umowy licencyjnej i informacje w niej zawarte są ważne dla bieżącej wersji programu i mogą ulec zmianie w przyszłości.

PRAWA WYNIKAJĄCE Z LICENCJI

Oprogramowanie **Automation** może być kopiowane na dowolną liczbę komputerów osobistych będących w posiadaniu właściciela licencji. Jednak liczba jednocześnie pracujących użytkowników nie może przekroczyć liczby licencji, które są w posiadaniu właściciela licencji.

Właścicielowi licencji nie wolno użyczać oprogramowania **Automation**, ale wolno mu przekazać wszystkie prawa innej osobie lub firmie, jeżeli poinformuje o tym **PC|SCHEMATIC A/S** lub lokalnego dystrybutora.

KLUCZ LICENCYJNY - DOTYCZY WERSJI Z KLUCZEM USB

Nie zezwala się na żadne obejścia klucza licencyjnego, poprzez dokonywanie zmian w kluczu, czy też w programie **Automation**.

USZKODZENIE KLUCZA LICENCYJNEGO - DOTYCZY WERSJI Z KLUCZEM USB

W specjalnych warunkach, takich jak usunięcie klucza przy zasilanym komputerze, elektryczność statyczna lub zaiskwienie może się zdarzyć, że klucz utraci kod licencyjny. Gdyby to się zdarzyło, klucz musi być dostarczony do **PC|SCHEMATIC** lub lokalnego dystrybutora celem wymiany. W ciągu pierwszych 12 mie-



sięcy od zakupu programu wymiana jest bezpłatna. Po upływie 12 miesięcy wymiana nastąpi za opłatą przewidzianą w aktualnym cenniku.



ZGUBIENIE LUB KRADZIEŻ KLUCZA LICENCYJNEGO - DOTYCZY WERSJI Z KLUCZEM USB

Jeżeli klucz licencyjny został zgubiony lub skradziony, konieczne jest zakupienie nowej licencji programu **Automation**.



PLIK LICENCYJNY - DOTYCZY WERSJI BEZ KLUCZA USB

Plik licencyjny generowany jest na okres nie dłuższy niż 12 miesięcy i nie krótszy niż 1 miesiąc. Każdorazowe wygenerowanie pliku licencyjnego związane jest z opłatą według aktualnego cennika firmy INFORMIK.

Nie zezwala się na żadne obejścia pliku licencyjnego, poprzez dokonywanie zmian w pliku, w komputerze, systemie operacyjnym czy też w pełnej wersji programu **Automation**.



USZKODZENIE PLIKU LICENCYJNEGO - DOTYCZY WERSJI BEZ KLUCZA USB

Użytkownik powinien zadbać o dobry stan swojego komputera oraz systemu operacyjnego. Firma INFORMIK nie ponosi odpowiedzialności za uszkodzenia pliku spowodowane przez wadliwe działanie komputera użytkownika lub inne czynniki niezależne od firmy INFORMIK.

W przypadku uszkodzenia pliku licencyjnego nie ma możliwości ponownego wygenerowania tego samego pliku licencyjnego. Uszkodzenie pliku licencyjnego należy zgłosić do firmy INFORMIK. Każdy przypadek będzie rozpatrywany indywidualnie.



INFORMACJE PRZEZ INTERNET

Gdy użytkownik jest połączony z Internetem, PC|SCHEMATIC A/S będzie przysyłał informacje do użytkownika. Informacje będą zależały od uruchomionej wersji programu, która będzie sprawdzana, zanim informacja zostanie wysłana.

ODPOWIEDZIALNOŚĆ

PC|SCHEMATIC A/S, jego dystrybutorzy i dystrybutorzy gwarantują, że oprogramowanie **Automation** w zasadniczych elementach będzie działać zgodnie z opisem zawartym w załączonej dokumentacji. Ta gwarancja będzie ważna przez okres 12 miesięcy od momentu otrzymania programu.

PC|SCHEMATIC A/S, jego dystrybutorzy i dystrybutorzy nie mogą bezpośrednio lub pośrednio być odpowiedzialni za żadną utratę danych, korzyści, czy innego rodzaju strat poniesionych przez posiadacza licencji, jako konsekwencji używania **Automation**.



UŻYWANIE TYCH PROGRAMÓW W INNY SPOSÓB NIŻ DOZWOLONE PRZEZ TĘ UMOWĘ LICENCYJNĄ JEST NARUSZENIEM PRAW AUTORSKICH OBOWIĄZUJĄCYCH W TWOIM KRAJU. JEŻELI KOPIUJESZ PROGRAM **AUTOMATION** BEZ POZWOLENIA PC|SCHEMATIC A/S, TO ŁAMIESZ PRAWO. MOŻESZ ODPOWIADAĆ ZA SZKODY, JAKICH DOZNA PC|SCHEMATIC A/S I MOŻESZ PONIEŚĆ ODPOWIEDZIALNOŚĆ KARNĄ.



PODRĘCZNIK EKRAWOWY

Zobacz, jak poruszać się po podręczniku ekranowym.





PODRĘCZNIK EKRANOWY

Gdy używasz podręcznika ekranowego, możesz czytać go wygodnie bezpośrednio na ekranie monitora podczas pracy z programem. Zawartość podręcznika jest identyczna z podręcznikiem przeznaczonym do wydruku na formacie A4, jedynie strony są inaczej sformatowane, żeby wygodniej było je czytać na ekranie monitora.

TEN ROZDZIAŁ OPISUJE	
— OTWIERANIE PODRĘCZNIKA EKRANOWEGO	STR. 25
— ZAKŁADKI.....	STR. 26
— PRZYCISKI NAWIGACYJNE W PODRĘCZNIKU EKRANOWYM	STR. 27
— POWIĘKSZANIE I DOSTOSOWANIE DO TWOJEGO EKRANU.....	STR. 27
— POWRÓT DO PROGRAMU	STR. 28
— DRUKOWANIE Z PODRĘCZNIKA EKRANOWEGO	STR. 28



OTWIERANIE PODRĘCZNIKA EKRAWEGO

W celu otwarcia podręcznika ekranowego wybierz z menu **Pomoc => Podręcznik**.

The screenshot shows the Adobe Acrobat Pro interface with the document 'AUT150L.pdf' open. The document content is in Polish and discusses system settings for conversion to Unicode and the PCISCHMATIC font. Annotations with arrows point to various UI elements:

- Kliknij, żeby zobaczyć rozdział**: Points to the 'Unicode' entry in the left sidebar (Zakładki).
- Powiększanie**: Points to the zoom-in (+) button in the toolbar.
- Dostosuj podręcznik do swojego ekranu**: Points to the zoom level dropdown (97.8%) in the toolbar.
- O podręczniku ekranowym**: Points to the 'Podręcznik' icon in the top right corner of the document area.
- Powrót**: Points to the left arrow icon in the right sidebar.
- Do przodu i do tyłu**: Points to the up and down arrow icons in the right sidebar.
- Numer strony**: Points to the page number 'Strona 12' at the bottom right of the document.
- Kliknij na +, żeby zobaczyć podrozdziały**: Points to the '+' icon next to the 'Unicode' entry in the sidebar.
- Kliknij, żeby przeskoczyć do innego rozdziału**: Points to the 'Unicode' entry in the sidebar.



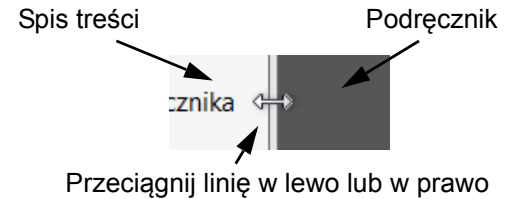
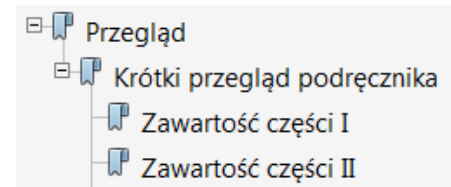
ZAKŁADKI

W lewej części podręcznika możesz kliknąć bezpośrednio na rozdział, który chcesz czytać.

Znak + przed nazwą rozdziału oznacza, że ten rozdział posiada podrozdziały.

Gdy klikniesz bezpośrednio na tytule rozdziału, wyświetli się ten rozdział.

Możesz dostosować wielkość spisu zakładek na ekranie. Wykonuje się to przez umieszczenie kursora na linii pomiędzy spisem treści a stroną instrukcji i przesunięcie linii w lewo lub w prawo.





PRZYCISKI NAWIGACYJNE W PODRĘCZNIKU EKRANOWYM

W prawym górnym rogu strony podręcznika znajduje się kilka przycisków.

Gdy klikniesz na przycisk **?**, przejdziesz do tego rozdziału poświęconego użyciu podręcznika ekranowego.

Gdy klikniesz na przycisk **Strzałka w lewo**, skoczysz do poprzednio oglądanej strony w podręczniku ekranowym.

Gdy klikniesz przycisk **Strzałka w górę** lub **Strzałka w dół**, przeskoczysz odpowiednio do poprzedniej lub następnej strony. Możesz do tego również użyć przycisków <PageUp> i <PageDown> na klawiaturze.

POWIĘKSZANIE I DOSTOSOWANIE DO TWOJEGO EKRANU

Gdy otworzysz podręcznik ekranowy po raz pierwszy, otwiera się ona w taki sposób, że wypełnia całą przestrzeń ekranu.

Gdy chcesz powiększyć jakiś szczegół w podręczniku, użyj funkcji powiększania w swojej przeglądarce plików PDF (Acrobat Reader lub inna).

W celu zmiany rozmiaru widoku podręcznika w taki sposób, żeby wypełniała cały ekran, użyj funkcji Dopasuj widok do okna w swojej przeglądarce plików PDF lub użyj skrótu klawiaturowego <Ctrl+0>.

Podręcznik ekranowy

O podręczniku
ekranowym



Powrót do ostatnio
oglądanej strony



Strona w górę



Strona w dół





POWRÓT DO PROGRAMU

W celu powrotu do programu Automation, kliknij po prostu na ikonę tego programu na pasku zadań systemu Windows – lub użyj klawiszy <Alt+Tab> w celu przełączenia się między programami.

Powodem, dla którego musisz się przełączać między programem i podręcznikiem w taki sposób jest fakt, że podręcznik jest niezależnym dokumentem otwieranym w programie Adobe Acrobat Reader (lub innym do odczytu plików PDF).

DRUKOWANIE Z PODRĘCZNIKA EKRAWOWEGO

Jeżeli chcesz czytać podręcznik w formie papierowej, zalecamy wydrukowanie podręcznika sformatowanego do wydruku na formacie A4.

W celu wydrukowania podręcznika ekranowego użyj funkcji drukowania z programu Acrobat Reader (lub innego).

Zwróć uwagę, że na wydruku będą również widoczne przyciski nawigacyjne.